

主要データの推移

主要財務データ

11カ年サマリー

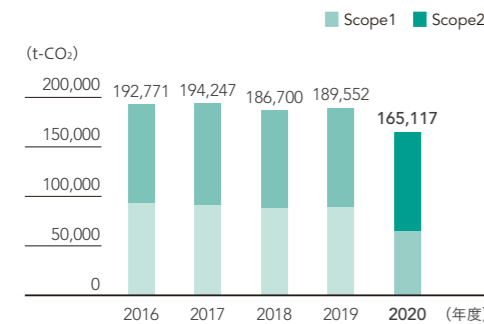
(単位：百万円)

	2011.3	2012.3	2013.3	2014.3	2015.3	2016.3	2017.3	2018.3	2019.3	2020.3	2021.3
売上高(連結)	212,929	221,368	220,653	188,719	194,674	223,301	212,469	211,700	220,153	217,527	198,041
営業利益	28,495	23,911	16,680	8,864	7,517	14,423	12,340	20,578	24,290	18,709	10,226
税金等調整前当期純利益	27,923	20,302	14,802	9,504	△5,523	△22,049	△5,841	14,892	29,317	14,154	12,960
親会社株主に帰属する当期純利益	16,532	12,591	8,281	5,527	△5,327	△16,600	△4,968	10,712	19,966	9,310	6,893
総資産	339,263	325,653	303,970	293,139	319,667	293,138	275,315	297,365	305,471	297,173	316,249
純資産	120,820	128,613	134,368	139,268	138,234	111,340	107,587	118,600	129,827	132,492	141,985
ネットD/Eレシオ	0.20	0.12	0.02	0.00	△0.06	△0.10	△0.07	△0.23	△0.17	△0.18	△0.22
営業活動によるキャッシュ・フロー	21,774	32,507	23,735	11,549	11,580	19,721	12,023	26,712	1,092	18,959	14,712
投資活動によるキャッシュ・フロー	△28,238	△18,601	△5,832	△5,719	△2,675	△12,135	△13,580	△5,077	△1,334	△13,172	△3,243
財務活動によるキャッシュ・フロー	2,116	△6,846	△15,259	△15,007	△2,964	4,788	△1,203	△2,457	△3,758	△6,164	2,767
現金および現金同等物の期末残高	41,116	48,107	50,972	42,297	49,152	61,458	58,671	77,879	73,820	74,477	88,759
研究開発費	4,487	4,626	4,054	3,836	4,104	4,292	4,237	4,369	4,506	4,708	4,586
設備投資額	26,722	8,256	5,570	5,242	7,992	14,010	9,502	6,436	9,945	10,585	12,592
減価償却費	20,003	19,252	16,061	12,950	11,008	10,669	7,858	4,097	4,424	5,733	6,040
1株当たり当期純利益(円)	44.54	33.93	22.33	14.92	△14.39	△45.32	△67.61 ^{※1}	145.77	271.69	126.66	93.76
1株当たり配当額(円)	12.0	10.0	10.0	5.0	4.0	5.0	15.0 ^{※2}	37.5	55.0	45.0	35.0
連結配当性向(%)	26.9	29.5	44.8	33.5	—	—	—	25.7	20.2	35.5	37.3
営業利益率(%)	13.4	10.8	7.6	4.7	3.9	6.5	5.8	9.7	11.0	8.6	5.2
ROE(%)	14.4	10.2	6.3	4.1	△3.9	△13.5	△4.6	9.6	16.3	7.2	5.1
ROA(%)	5.0	3.8	2.6	1.9	△1.7	△5.4	△1.7	3.7	6.6	3.1	2.2

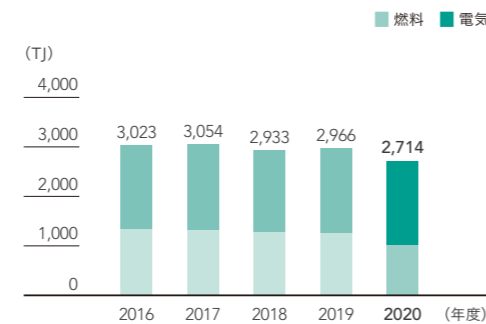
※1 2016年10月1日を効力発生日として、普通株式5株を1株とする株式併合を実施したため、2017年3月期の期首に当該株式併合が行われたと仮定し、算定しています。
 ※2 2016年10月1日を効力発生日として、普通株式5株を1株とする株式併合を実施したため、2017年3月期の記載は、中間配当額2.5円と期末配当額12.5円の合計値としています。
 なお、当該株式併合を踏まえて換算した場合、中間配当額は12.5円となるため、期末配当額12.5円を加えた年間配当額は1株につき25円となります。

主要非財務データ

CO₂排出量の推移

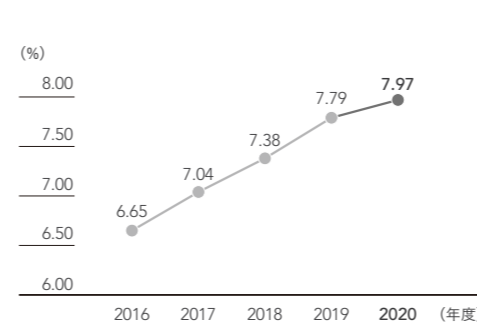


エネルギー使用量の推移



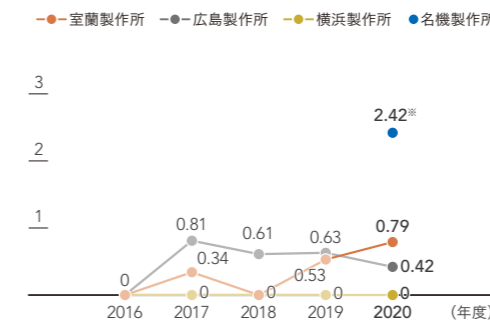
※ TJ：T(テラ)は10¹²、J(ジュール)は熱量の単位

従業員数における女性比率の推移(単体)



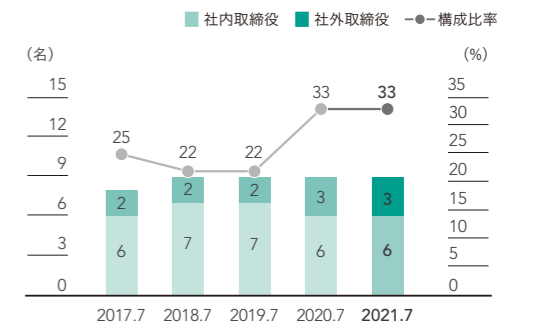
※ 出向者を含み、受入出向者を含んでいません。

災害度数率の推移



※ 災害度数率は年度内に生じた休業災害、重大事故、死亡災害から算出。
 ※ 名機製作所は2020年度より日本製鋼所に吸収合併。
 2020年度の名機製作所災害度数率は休業災害の複数発生による。

取締役会における社外取締役構成比率の推移



会社情報 (2021年3月31日現在)

会社概要

社名	株式会社日本製鋼所
創業	1907年(明治40年)11月1日
設立	1950年(昭和25年)12月11日
本社所在地	東京都品川区大崎1丁目11番1号
代表者	代表取締役社長 宮内 直孝
資本金	19,778百万円(2021年7月20日現在)
従業員数	5,442名(連結) 1,846名(単体)

主要なグループ会社 (2021年10月1日現在)

国内		
(連結子会社)		
日鋼YPK商事株式会社 〒141-0032 東京都品川区大崎1-11-1 ゲートシティ大崎ウエストタワー24階 (03) 5745-2131	日本製鋼所M&E株式会社 〒051-8505 北海道室蘭市茶津町4番地 (0143) 22-0143	日鋼特機株式会社 〒163-0429 東京都新宿区西新宿2-1-1 新宿三井ビル2908号 (03) 5326-8672
ニッコー厚産株式会社 〒141-0032 東京都品川区大崎1-11-1 ゲートシティ大崎ウエストタワー23階 (03) 5745-2130	日鋼運輸株式会社 〒051-8505 北海道室蘭市茶津町4-1 日本製鋼所M&E(株) 構内 (0143) 22-7923	株式会社タハラ 〒270-1369 千葉県印西市鹿黒南2-1 (0476) 21-1991
株式会社ニップラ 〒736-0082 広島市安芸区船越南1-6-1 (株)日本製鋼所構内 (082) 847-5510	日鋼トラック株式会社 〒051-8505 北海道室蘭市茶津町4-1 日本製鋼所M&E(株) 構内 (0143) 22-7923	株式会社ジーエムエンジニアリング 〒222-0033 横浜市港北区新横浜2-14-27 新横浜第一ビルディング (045) 472-6819
株式会社サン・テクトロ 〒736-0082 広島市安芸区船越南1-6-1 (株)日本製鋼所構内 (082) 824-3881	日鋼室蘭サービス株式会社 〒051-8505 北海道室蘭市茶津町4番地 日本製鋼所M&E(株) 構内 (0143) 24-2553	JSWアプティ株式会社 〒192-0918 東京都八王子市兵衛2-35-2 (042) 632-8840
日鋼設計株式会社 〒736-0082 広島市安芸区船越南1-6-1 (株)日本製鋼所構内 (082) 822-7653	室蘭環境プラントサービス株式会社 〒050-0087 北海道室蘭市仲町14番地7 JESCO 3F (0143) 22-0005	(非連結子会社)
エムジープレジジョン株式会社 〒736-0082 広島市安芸区船越南1-6-1 (株)日本製鋼所構内 (082) 822-1305	ファインクリスタル株式会社 〒051-8505 北海道室蘭市茶津町9番地1 (0143) 22-7401	ファインクリスタルいわき株式会社 〒972-8338 福島県いわき市中部工業団地2番地6 (0246) 68-6858
株式会社ジャスト 〒734-0052 広島市南区堀越3-2-1 (株)日本製鋼所構内 (082) 820-0123	室蘭銅合金株式会社 〒051-0006 北海道室蘭市茶津町9番地1 日本製鋼所M&E(株) 構内 (0143) 22-0690	
日鋼テクノ株式会社 〒736-0082 広島市安芸区船越南1-6-1 (株)日本製鋼所構内 (082) 822-3232	JSW アクティナシステム株式会社 〒236-0004 横浜市金沢区福浦2-2-1 (株)日本製鋼所構内 (045) 787-8462	
	日鋼工機株式会社 〒236-0004 横浜市金沢区福浦2-2-1 (株)日本製鋼所構内 (045) 701-7841	

海外		
(連結子会社)		
SM Platak Co., Ltd. 687-2, Seonggok-dong, Ansan-si, Kyeonggi-do, South Korea +82-31-488-3401	The Japan Steel Works (Singapore) Pte. Ltd. 17 Gul Lane, Singapore 629413 +65-6861-4511	(非連結子会社)
Japan Steel Works America, Inc. 1251 Avenue of the Americas, Suite 2390, New York, NY 10020, U.S.A. +1-212-490-2630	JSW Electromechanical Trading (Shanghai) Co., Ltd. 304, Metro Plaza, 555 Loushanguan Road, Changning District, Shanghai, China +86-021-5206-7031	Japan Steel Works Europe GmbH Friedrichstr.19,40217 Düsseldorf, Germany +49-211-3116660
		Japan Steel Works India Private Limited 611 Time Tower, MG Road, Sector 28, Gurgaon, Haryana 122002, India +91-124-469-4444

株式情報 (2021年3月31日現在)

株式の状況

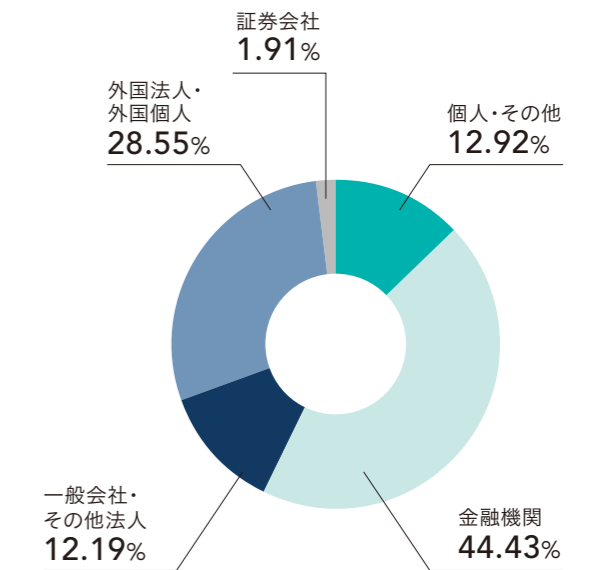
発行可能株式総数	200,000,000株
発行済株式総数	74,359,182株
株主数	18,978名

大株主

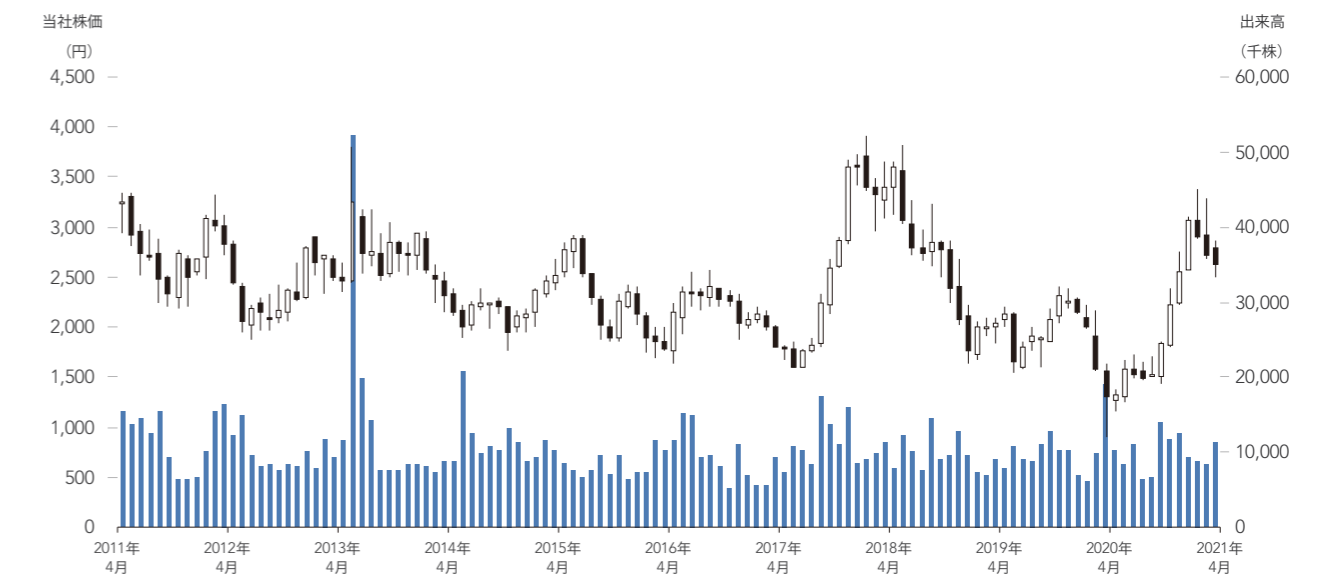
株主名	持株数(株)	持株比率(%)
日本マスタートラスト信託銀行株式会社(信託口)	9,619,700	13.08
株式会社日本カストディ銀行(信託口)	6,432,500	8.75
大樹生命保険株式会社	2,827,600	3.84
株式会社三井住友銀行	2,200,032	2.99
ビービーエイチ マシユーズ アジア デイビデンド ファンド	2,074,900	2.82
三井住友信託銀行株式会社	1,630,400	2.22
三井住友海上火災保険株式会社	1,564,800	2.13
SSBTC CLIENT OMNIBUS ACCOUNT	1,134,872	1.54
三菱重工株式会社	1,006,200	1.37
ジェイビーエムビーエルユービーエス アーゲー ロンドン ブランチ コル エクイティ	961,297	1.31

(注) 持株比率は、発行済株式総数から自己株式(803,655株)を控除して計算しています。

所有者別分布状況



株価・出来高の推移



※ 2016年10月1日付で株式併合(5株を1株に併合)および単元株式数の変更(1,000株から100株に変更)を実施しました。上記の株価・出来高については、すべて株式併合が行われたと仮定して算出しています。